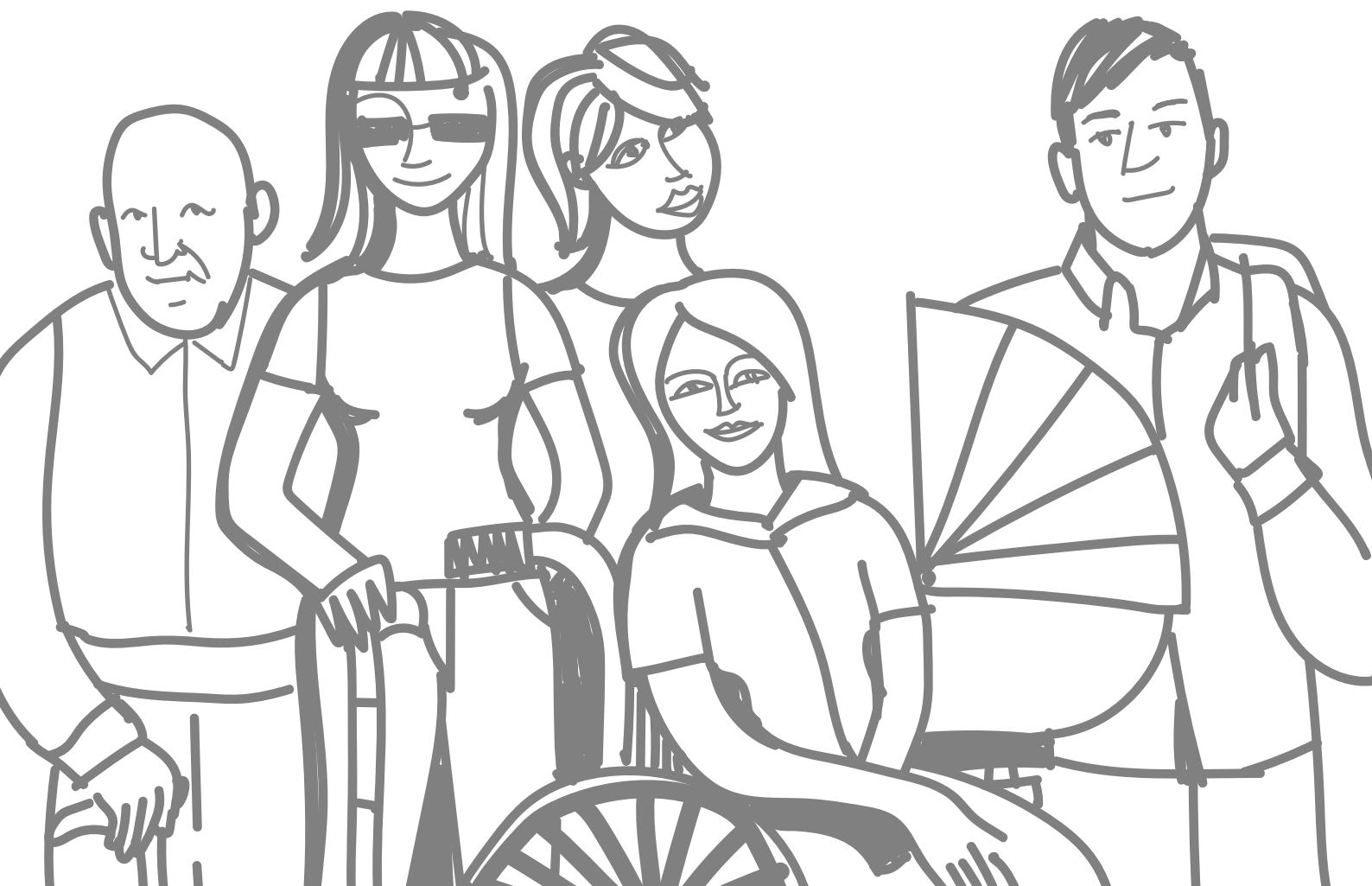


ЗВІТ

ПРО ПРОВЕДЕННЯ КОМПЛЕКСНОГО ГЕНДЕРНОГО АУДИТУ М. МЕРЕФА

КОМПЛЕКСНИЙ ГЕНДЕРНИЙ АУДИТ ПРОВІДИВСЯ У М. МЕРЕФА
З 20 ВЕРЕСНЯ ПО 31 ЖОВТНЯ 2020 Р.



ВИЗНАЧЕННЯ ПОНЯТЬ

Комплексний гендерний аудит (КГА) — це інструмент, який дає змогу виявити архітектурні, інфраструктурні, інформаційні й комунікаційні бар'єри, що обмежують доступ жінок до послуг та призводять до їх прямої чи непрямой дискримінації, соціальної ізоляції та виключення з громадського й політичного життя.

КГА оцінює якісні показники надання послуг жінкам та дівчатам, виявляє бар'єри та проблеми в питаннях доступності та рекомендує шляхи їх вирішення. КГА може проводитись в різних сферах, в т. ч. таких, як: архітектура, інфраструктура, транспорт тощо. Він одночасно є інструментом і процесом, заснованим на методології участі користувачок — жінок, представниць різних маломобільних груп. Маючи практичний життєвий досвід, вони на експертному рівні можуть оцінити ситуацію і підказати, як її покращити.

Мета комплексного гендерного аудиту — оцінка міського простору на предмет його доступності, інклюзивності та недискримінації і подальше його облаштування із врахуванням потреб жінок та інших вразливих категорій населення.

Гендерночутливий міський простір характеризується наступними ознаками:

- доступність міського простору та всіх його складових для всіх незалежно від статі, віку, фізичного стану та стану здоров'я;
- безбар'єрність на пішохідних шляхах та пішохідних переходах;
- безперешкодність переміщення всередині будинків і споруд;
- безпека шляхів руху (у тому числі евакуаційних);
- наявність системи отримання повноцінної і якісної інформації, яка дозволяє орієнтуватися в просторі;

- можливість користуватися обладнанням (у тому числі для самообслуговування);
- зручність і комфорт середовища життєдіяльності;
- відсутність у міському просторі візуальних зображень, висловів та реклами з ознаками сексизму та мови ворожнечі.

ПРОЦЕДУРА ПРОВЕДЕННЯ КОМПЛЕКСНОГО ГЕНДЕРНОГО АУДИТА

Для методичного забезпечення аудиту був розроблений методичний посібник з проведення комплексного гендерного аудиту, який включав бланки для проведення аудиту територій та аудиту об'єктів (Додаток 1 та 2).

Аудит базувався на партисипативному підході, тобто проводився силами волонтерів і волонтерок, у якості яких виступали мешканки та мешканці міста.

11 і 18 вересня 2020 р. було проведено два тренінги з проведення комплексного гендерного аудиту для волонтерства, в яких взяли участь 34 особи.



Місто було поділене на 15 ділянок, які були розподілені між волонтерами.

Для зручного проведення аудиту були розроблені гуггл-опитувальники, які можуть заповнюватися з телефону:

- <https://forms.gle/vWFSAfEcEZyR3yCdA>
- <https://forms.gle/4gqYjvnfQXUBxwRY8>

Також волонтерам були роздані паперові бланки обстеження для заповнення вручну. Але одразу треба зазначити, що всі відповіді надходили лише в електронному вигляді.

Було обстежено 33 об'єкти та 10 ділянок територій.

Результати обстеження об'єктів

Загалом було обстежено 33 об'єкти, в т. ч.: Центр надання адміністративних послуг, Харківський відділ поліції, відділення Укрпошти, центральна районна лікарня, загальноосвітні заклади, маркет «Посад», комунальний заклад ясла-сад, бібліотека, Рада ветеранів, музична школа, дитяча бібліотека тощо.

Жоден з обстежених об'єктів не відповідає критеріям гендерно-чутливого об'єкту на сто відсотків.

Найбільш наближеними до гендерночутливих є дві будівлі: **Харківський відділ поліції ГУНП в Харківській області** (вул. Дніпровська, 213) та **Центр надання адміністративних послуг** (вул. Культури, 2б).



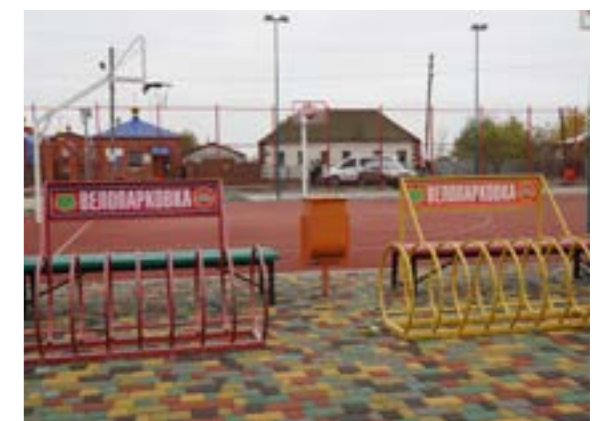
Будівля **Харківського відділу поліції** оснащена пандусом з перилами, місцем для паркування велосипедів, місцем для паркування автомобілів, є окремі місця для паркування автомобілів, що керуються людьми з інвалідністю.

На сходах наявні протислизькі засоби, шлях до входу вільний, наявне зовнішнє освітлення. Але у будівлі відсутні: ліфт / підйомник, обладнаний туалет для людей з інвалідністю та пеленальні столики.



Центр надання адміністративних послуг також наближається до стандартів, в ньому на відміну від відділу поліції є обладнаний туалет для людей з інвалідністю і дитяча зона. Бракує йому місць для паркування велосипедів, окремих місць для паркування автомобілів, що керуються людьми з інвалідністю, ліфту/підйомника та пеленальних столиків.

У половині обстежених об'єктів наявні місця для паркування велосипедів.



Пандуси є рідкістю в місті. Вони були виявлені, як вже згадувалося вище, у відділі поліції, ЦНАПі, а також у центральній районній лікарні та навчальних закладах.



Але, навіть, ці пандуси не завжди відповідають вимогам: нахил деяких з них більше 12°. Деякі пандуси встановлені лише для формальності, адже користуватися ними небезпечно. Наприклад, у відділенні Укрпошти, схил більше допустимого, відсутні перила, поверхня пандусу дерев'яна і хитається:



У третини об'єктів перед входом в будівлю відсутні місця для паркування автомобілів. Спеціально позначене місце для паркування автомобілів, що керуються людьми з інвалідністю є лише у вже згадуваному відділі поліції.

Місця для дитячих візочків не є розповсюдженим явищем. Вони наявні лише у 14% об'єктів, серед яких: ЦНАП, дві школи і магазин.



А от пеленальний столик вдалося знайти лише у комунальному закладі ясла-сад (пл. Шевченка, 3).

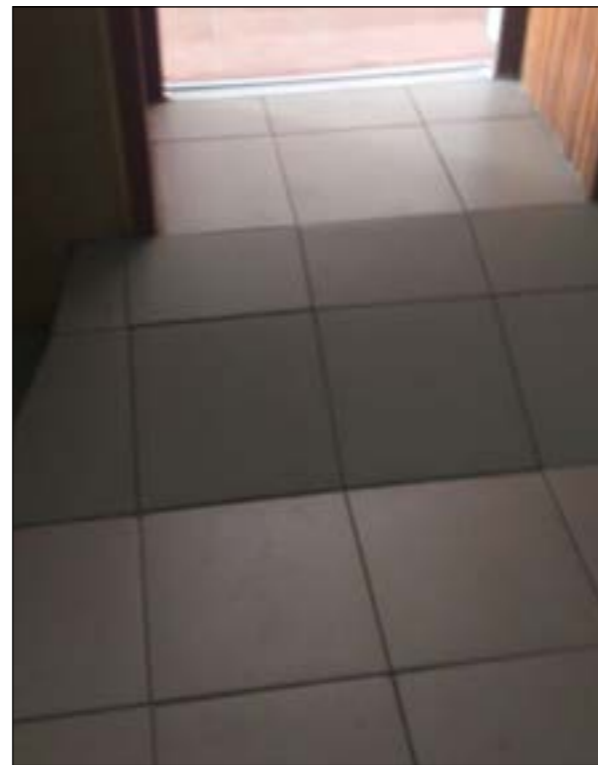
Також рідко зустрічаються протислизькі засоби на сходах, є вони у відділі поліції, двох закладах освіти та магазині.

Дитяча зона наявна лише в ЦНАПі, в інших об'єктах обладнаних місць для дітей нема.

У третині об'єктів наявні незручні або слизькі сходи:



Всередині приміщень існують бар'єри, які заважають вільному переміщенню людей з проблемами опорного апарату або жінок, які ходять у взутті на підборах.



У місті не було знайдено жодного об'єкта з ліфтом, або підйомником. Внаслідок цього, люди з інвалідністю, або тимчасовими проблемами у стані здоров'я у кращому випадку можуть потрапити лише на перший поверх закладів і установ, як, наприклад, в магазині «Посад».

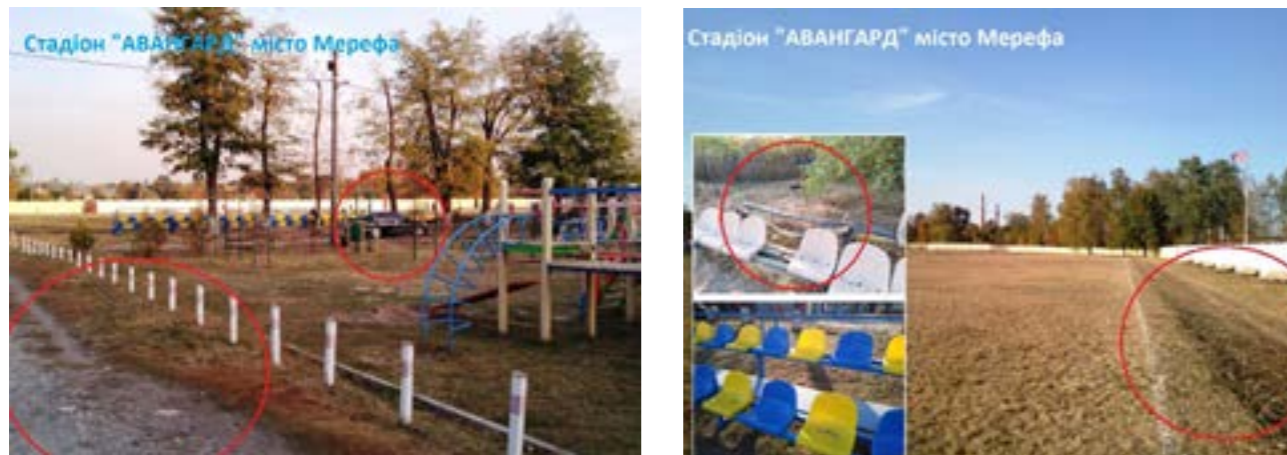


Взагалі недоступними для відвідування людьми з обмеженнями руху є дитяча бібліотека, тут же розташована і Рада ветеранів, бібліотека, музична школа.



Спортивні споруди

Основна спортивна споруда міста — стадіон «Авангард». Він не має обладнаного місця для паркування велосипедів, автомобілів та автомобілів, які керуються людьми з інвалідністю. На стадіоні відсутні не лише душові кабінки, а й жіночий туалет. Недавно встановлена дитяча площадка є привабливою для жінок з дітьми, але ніяких тренажерів для жінок на стадіоні нема.



Нещодавно був реконструйований спортивний майданчик Мерефянського ліцею 1 ім. І. Я. Перемота. Майданчик сучасний, обладнаний тренажерами, але вони є силовими і жінки та дівчата майже не користуються ними. Крім того, відсутній безбар'єрний доступ до майданчика.



Обстеження території

Під час обстеження об'єктів і території з'ясувався позитивний момент: у місті відсутня сексистська реклама та мова ворожнечі.

Ще один позитивний момент — встановлення дорожніх знаків «Пішохідний перехід» у світловому оздобленні, які привертають до себе увагу та підвищують рівень безпеки пішоходів, особливо у темний час доби.



Але були виявлені також негативні моменти. Один з них – відсутність велодоріжок.

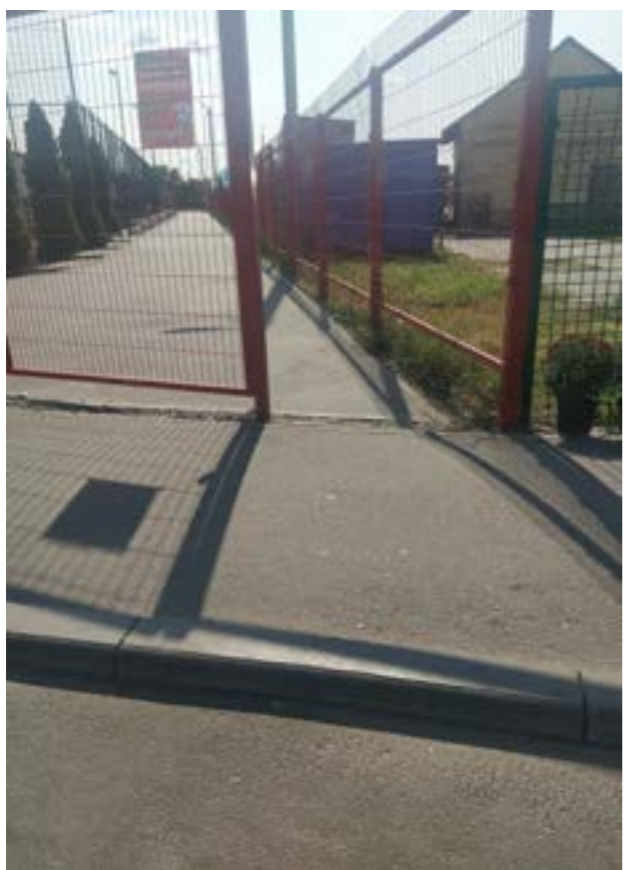
Крім того, навіть у центрі міста є вулиці, на яких відсутні тротуари.





Дуже мало пологих спусків на тротуарах у місцях наземних переходів вулиць, доріг та зупинок міського транспорту та наявні бордюри, висота яких інколи досягає 17 см. (вул. Тер-єнтьєва — вул. Лесі Українки); що ускладнює життя батьків з дитячими візочками, а особливо людей з інвалідністю.

Навіть до новозбудованих спортивних майданчиків дістатися дуже важко, якщо пересуватися у візку.



Поверхня тротуарів далека від ідеальної. Це створює особливі перешкоди і проблеми після дощу.



В аварійному стані перебувають люки. Вони, навіть, не огорожені.



Під час гендерного аудиту простору зазвичай серйозна увага приділяється туалетам. Чи є доступ до туалетів справедливим? Яка кількість жінок приходить на один туалет? Як це співвідноситься з кількістю чоловіків на туалет? Чи можуть батьки з малими дітьми без перешкод потрапити до туалету? Чи є можливість в туалеті поміняти дитині памперс? Чи обладнані туалети під потреби людей з інвалідністю?



У м. Мерефа названі питання втрачають сенс, адже основна проблема — це відсутність цивілізованого міського туалету, до якого можна було б заходити без респіратору.



Ще одна проблема — нестача сучасних парків та скверів, в яких було б комфортно різним категоріям населення.



Відсутня інфраструктура для людей з порушеннями зору, а саме:

- звуковий супровід світлофорів;
- спеціальне покриття на доріжках для людей з порушеннями зору;
- зупинках міського транспорту інформації шрифтом Брайля;

Як виняток, у загальноосвітній школі № 3 потурбувалися про людей з обмеженнями зору і використали шрифт Брайля.



Недостатність інформаційних засобів, а саме відсутні:

- вказівники щодо розміщення найближчих служб допомоги;
- вказівники з уніфікованою візуальною інформацією про телефони виклику екстрених служб, сходи тощо;
- спеціальні покажчики маршрутів руху територіями загального користування для людей з інвалідністю;
- інформація про транспортні маршрути на зупинках міського транспорту;
- спеціальні покажчики біля об'єктів, що будуються або ремонтуються.



Відсутні місця для виходу тварин, в тому числі обладнаних:

- спеціальними попереджувальними знаками;
- табличками із зазначенням назв та телефонів установ, які відповідають за їх технічний та санітарний стан
- контейнерами для збирання побутових відходів та екскрементів.

Таким чином, обстеження міського простору продемонструвало, що незважаючи на реконструкцію, яка відбувається у Мерефі останнім часом, місто все ще не може вважатися гендерночутливим або дружнім до вразливих категорій населення і потребує серйозних зусиль з боку громади та влади.

ЗВІТ

ЗА РЕЗУЛЬТАТАМИ ФОКУС-ГРУП

В період з 22 вересня по 6 листопада було проведено 5 фокус-груп, в яких взяли участь 29 мешканок та 2 мешканці м. Мерефа (списки додаються).

Учасниці та учасники фокус груп представляли чотири категорії населення:

- матері малих дітей;
- матері дітей з інвалідністю;
- молоді жінки;
- люди похилого віку (2).

Була запланована фокус-група з людьми з порушеннями зору, але вийти на дану категорію не вдалося.

За результатами групового інтерв'ю можна зазначити, що мешканки та мешканці помічають позитивні зміни міського простору, які відбулися нещодавно:

У місті від площі до ринка відремонтували тротуар. Всі ці роки був кошмар. Такі вибоїни. Це зробили в минулому році. В цьому ще паралельну вулицю зробили. Правда тротуари дещо зависокі та ще й бугром зроблені.

Відкривається новий великий дитячий садочок.

Зробили пішохідні переходи з освітленням на кожному кроці.

КОМФОРТНІ МІСЦЯ У МЕРЕФІ

Усі групи серед комфортних місць у Мерефі відзначали, в першу чергу, місцеву природу, а саме ліс та озеро:

Мені подобається сосновий бір та озеро, яке облагородили нещодавно. Його почистили у позаминулому році. Все сміття винесли, лавочки поставили. Там багато людей відпочиває.

Красива природа, ліс.

Міст на гору з красивим видом.

Одноголосно комфортними також назвали селище Селекційне:

Комфортно у Селекційному. Є Будинок культури, футбольне поле, яке було створено ініціативною групою батьків.

Для мене комфортним місцем є селище Селекційне, де я відкривала Будинок культури.

Комфортне місце — селище Селекційне — хороший сквер, за-тишно.

Ще одне місце, яке називалося у всіх групах — це кафе «Вкусные истории»:

«Вкусные истории» — комфортне кафе. Немає інших атмосферних місць.

Хоча іншими учасницями все ж таки згадувалися такі розважальні заклади, як клуб «Голд», клуб «Сідонія», Кальянка.

Також городянки та городяни почуваються комфортно на різних спортивних майданчиках:

Спортивний майданчик школи № 1.

Стадіон: діти та батьки почуваються тут комфортно.

б школа, якщо б тут ще організувати зону відпочинку.

Тренажерний зал «Велпавел», «У Миши», в Артемівці.

Майданчик на вулиці Козацька: є тротуар, футбольне поле, магазин.

Також серед комфортних згадувалися наступні місця:

Площа Перемоги, пам'ятник Сірку;

Сквер;

Церква;

Озеряна — храм, купальня, стара Українська хатинка;

Паркомон — майданчик облагороджений.

НЕЗРУЧНОСТІ ТА ПРОБЛЕМИ МІСЬКОГО ПРОСТОРУ

Представниці всіх груп відзначали, що вони не почувають себе комфортно та безпечно у місті, та не мають можливості задовольнити власні потреби у відпочинку, фізичній активності та часто ще й суто фізіологічні потреби.

Однією з кричущих проблем є **відсутність цивілізованого громадського туалету:**

Туалету немає громадського.

Туалет є, але краще сходити в кущі, ніж в цей туалет. В нього і доросла людина не піде, що вже казати про дітей. Сфотографуйте на пам'ять, тільки вдягніть п'ятишарову маску, або краще респіратор.

На ринку повинен бути безкоштовний туалет, але закон ігнорують.

Спортивний майданчик є, а туалету немає, і всі ходять у двори.

Є один туалет — небезпечний — значиться як міський туалет на карті. Дитину одну пускати туди не можна. Туалети організовуються у дворах. У ЦНАПі — туалет на вулиці самоорганізований.

Наступна проблема — велика кількість вулиць, на яких немає тротуарів та освітлення:

Місто не спроектоване під людей. Місто сприймається як село, але темп міський, все на бігу.

Є багато вулиць, на яких взагалі немає тротуарів. Лише дорога і вибоїни. Нема де відпочити, погуляти, посидіти.

Мерефа — місто жахливих доріг.

Про нашу вулицю я взагалі мовчу. До нас не може заїхати навіть соціальне таксі. Сусіди викидають на дорогу різне: і гориhi, і лушпайки. Я втомилася міняти колеса [інвалідного візка]. Ми то там проб'ємо колесо, то тут. На дорозі ями, каміння. Восени взагалі багнюка і потоп на дорозі. Соціальне таксі

оплачуєш до будинка, а воно зупиняється за три будинки і водій махає рукою, мовляв, їдьте до мене. Водій боїться поламати авто.

Від зупинки «Лікарня» до вул. Руднєва немає освітлення і тротуару. Сумнівний контингент. Є глухі ділянки дороги. І це центральна вулиця.

На вул. Руднєва у напрямку на Артемівку темно, сама дорога нерівна, а освітлення через 3-4 будинки.

З Руднєва до електрички — луки, болото, скляний завод, страшно навіть у світлий час доби.

У районі гори погані дороги, там пісок і часто автівки застряють.

На вул. Зоріна немає жодного стовпа.

Біля моста лише пара будинків освітлені, хоча стовпи стоять.

Від АТБ у бік «Голда» немає тротуарів, а зупинка «Друга школа» – самоорганізований туалет, а поруч продають алкоголь неповнолітнім.

До річки біля «Голда» — місток, зарості, небезпечно навіть вдень.

Мости, сходи без ліхтарів.

Вокзал — моторошне місто: контингент моторошний, нормальна людина там жити не може.

Скрізь темно, якщо йди від першої школи.

Зарості біля музичної школи та бібліотеки, а там зрештою собак.

Дочці 13 років – нікуди сама не ходить. Підліток не відчуває себе у безпеці.

Перцевий балончик, автівка — під ліхтарем, сіла і поїхала. Лише так можна себе убезпечити.

Шлях від Заборянки через цвинтар, вздовж лісу, ліхтарів немає, лише через залізничну колію до вул. Слобожанської є світло.

Добиратися з Будинку культури темно.

Мешканки змушені обмежувати поведінку тому, що не відчувають себе у безпеці через відсутність освітлення.

У будь-якому віці люди хочуть і мають бути активними. У безпечному місті є освітлення, і є нічне життя. В Мерєфі люди похилого віку гуляють з ліхтариками.

Великій кількості міських об'єктів **бракує доступності** для вразливих категорій населення:

Пошта була в центрі, її перенесли Бог знає куди і там дуже високі сходи, на них важко забратися.

В маленькі магазини на зупинках, наприклад, на Руднєва з дитячим візочком на заїдеш.

У мікрорайоні Сонечко у дитячому магазині були випадки, коли кричали на дитину і виганяли з магазину.

У міськраді незручно з дитячим візочком, у приймальню не заїдеш.

15 років тому я відвідала Фінляндію і після цього зрозуміла, що в нас в Україні відсутні комфортні умови для людей, які обмежені у мобільності. Без ліфта, без нормального освітлення люди стають маломобільними.

Недавно стала матір'ю і відразу відчула проблеми пересування з дитячим візочком.

Не можна піти у перукарню, міськраду. Окрім відсутності пандусів та місць для дитячих візочків, зупиняє роздратування, з яким скрізь реагують на дітей.

Начебто намагаються зробити місто краще, але доступним для людей з інвалідністю воно не стає. Зробили майданчики дитячі, але про наших дітей забули. Скрізь високі бортики і немає з'їздів. Є закон, що вся інфраструктура має бути доступною.

За ринком відремонтували тротуари, але вони високі і без з'їздів.

Намагаються робити все кольоровим, а нас (дітей з інвалідністю) не бачать.

Нам нема куди піти гуляти. В нас є шикарний скутер, який ми вигрили зубами. Ми виїхали проїхатись Мерефою і куди не виїдеш – ніде не можна проїхати. Там не під'їдеш, там не заїдеш, там не зайдеш.

В нас була ситуація, коли ми з сином підійшли до пісочниці, а жінка каже своїй дитині: пішли звідси, а то ще заразишся від цього інваліда. Я завжди казала сину: не звертай увагу на таких людей. В мене немає інвалідності, але про мене теж можуть сказати, щ я товста, або некрасива.

В Арт'юмовці на переїзді збудували нові сходи. Я питаю, а як же пандус? А пандусу немає.

Біля дитячого майданчику зробили тротуар і обіцяли зробити з'їзд. Я їм показала, якими манівцями доводиться об'їжджати.

Нашим дітям не вистачає спілкування. Пересічні діти бігають, граються. Нашим дітям також цього хочеться, а в них немає для цього можливості. Немає місця, де вони могли б це робити. Якби було таке місце, діти могли б спілкуватися, дружити між собою.

Дитина проситься на дитячий майданчик. Але ми не їдемо туди, адже я не зможу його туди завести. Йому 9 років і він важкий.

В ЦНАП потрапити неможливо, бо нема ліфта.

На пошту не заїхати. Раніше пошта була в іншому місці, туди хоч можна було потрапити. А зараз перенесли її. Дощечка там є, але по ній їдеш і боїшся, що зараз рухнеш разом з візком.

В лікарні у нас зробили пандус і вкрили його кахелем. Хотілося б дати їм візка і подивитися, як вони будуть їхати по цьому пандусу. Особливо, коли мокро або слизько взимку.

В ЦПМСД є пандус, заїжджаєш по ньому, відкриваєш двері, а там ямка вниз, потім ямка вверх і далі сходи. Єдина радість, що ми туди не їздимо, ми телефонуємо сімейному лікарю і вона сама до нас їде. Але ж час від часу все ж таки потрібно аналізи якісь здавати.

У лікарні хоча б одне ліжко для людей з інвалідністю поставили б. Ми приїхали, а нам кажуть: я навіть не знаю, куди вас покласти.

Від мого будинку до станції веде бруківка. По ній їздити не просто. Я зламала ручку візка. Тепер її потрібно зварювати.

Владі зручно нас не бачити.

В Артемівці в нас є тротуар. Але починаєш по ньому їхати і тут «бах»: якісь хазяї зробили собі виїзд, відгородили все бордюром, далі їдеш — взагалі перегороджено. Потрібно виїжджати на трасу, щоб об'їхати.

Міський транспорт взагалі не адаптований під потреби вразливих груп:

Раніше ходив автобус, такий зелений з подвійними дверями, в якому можна було з інвалідним візком кудись поїхати, наприклад, в лікарню. Зараз його немає. Наш візок не входить в жодне таксі.

Пустили недавно соціальний автобус, так він нам навіть двері не відчинив, начебто вони зламані.

У соціальному автобусі двері широкі, візок в них проходить, але ж щоб потрапити до автобусу, треба якось підняти візок, а це дуже важко, особливо коли дитина вже доросла і важка.

Єдиний транспорт, який доступний людям з інвалідністю – соціальне таксі. Ми дуже вдячні за нього. Поки ми не відчуваємо ніяких обмежень у використанні. Коли є потреба – можна зателефонувати і замовити на конкретний час. Нам навіть телефонували самі та казали, що повинні нас забрати.

Поїздки в школу автобусом дуже некомфортні. В усьому місті немає підвозу дітей до шкіл. Також неприємно ставлення у транспорті до людей похилого віку.

У місті **відсутні місця для відпочинку**. Причому це стосується всіх категорій населення. Про це кажуть і матері, і молоді жінки, і люди похилого віку:

Немає парку культури і відпочинку.

Не вистачає парку, навіть у Новій Водолазі є парк, ще й з фонтаном.

Молодіжна рада хотіла створити парк через бюджет участі, але люди не проголосували.

Немає пляжу.

Раніше була човнова станція, зараз її немає.

Гуляти немає де, хочеться, щоб були красиві парки.

У Мерєфі багатодітних терпіти не можуть.

Про кафе з дитячими зонами ми не чули. У нас є приємне місце «Вкусные истории». Але площа там мала. Дітям некомфортно і батькам спокою немає.

Розваг для дітей немає. Автівки стоять на тротуарах — незручно з дитячим візочком йти.

Де погуляти з дітьми — основне питання. Щоб на природі, не біля машин.

До народження дітей не відчувала проблем міста. Нестача дитячого дозвілля: відсутність дитячих майданчиків, мало інфраструктури для дітей. Місто страждає від нестачі освітлення. Комфортно лише вдома.

Фонтанів немає, тільки в парку зараз починають робити.

Вікова категорія відвідувачів клубів відштовхує людей старшого віку.

Відсутнє місце для літніх людей.

Мінімальні локації, де можна провести комфортно час, у місті є. Є місце на озері. Ліс у Заборянці вичистили і поставили освітлення. Але нормального парку немає.

Недостатня спортивна і культурна інфраструктура:

В нас немає Палацу спорту.

Басейну немає.

Стадіон «Авангард» ввечері незручний.

Кінотеатр в нас старий.

Є прекрасний стадіон, але немає палацу спорту, де можна було б поплавати і різні секції. А так нам приходится возити дітей у Харків.

Немає спортзалів у школах.

Також були зазначені наступні проблеми:

Так стихійно склалося, що наша Мерефа поділена залізничним полотном на дві частини, переходити з однієї половини на іншу через всі ці відкоси не дуже комфортно.

Старі школи (без реконструкції всі, окрім №3)

На вокзалі Мерефи є декілька кафе, що створюють злочасне місце.

Немає місця для вигулу собак.

Немає урн.

Майже немає лавочок.

Не подобається ставлення самих мереп'ян. Брудне місто. На зупинках люди палять, не звертаючи уваги на оточуючих. Немає світла. Хоча самоорганізація дає плоди: написали петицію про світло, тепер є освітлення на двох вулицях.

ЩО ПОТРІБНО ЗМІНИТИ

На думку мешканок і мешканців у м. Мерефа необхідно створити різноманітні місця для відпочинку різних категорій населення. В першу чергу, називався **парк у центрі міста:**

Потрібен парк, навіть без фонтанів, просто з зеленими деревами.

Збудувати парк в центрі міста.

Парк за «Спутником» — зелені дерева, мотузковий парк.

Територія біля кінотеатру «Спутник» підійшла б для парку.

Хочеться побільше зелені і тіні.

У парку мають бути різноманітні зони для різних категорій населення: для дітей, їх батьків, дітей з інвалідністю, людей похилого віку:

От у Харкові в парку Горького є танці для пенсіонерів. Приходь — танцюй, скільки забажаєш. В Мерефі також потрібно організувати ретро-зону, де можна потанцювати. На танці я би пішла.

Парк хороший з громадським туалетом для діточок і мам.

Колись було кафе у дворіку, де люди могли збиратися за інтересами, тому що знали, куди йти. Зараз також потрібне таке місце.

Дуже важливо не обмежуватися лише центральним парком, а створювати місця для відпочинку, наближені до місця проживання людей:

Хотілося б, щоб у кожному мікрорайоні був свій мініпарк. З гори мені йти до центра посидіти на лавочці далеко, а так я б вийшла і посиділа.

На Залізничній є дитячий майданчик з будь-якими тренажерами. Але такі майданчики повинні бути не лише в одному місці.

Потрібні обладнані дитячі майданчики.

Ще одним місцем відпочинку городяни/ки бачать пляж, який також потребує переобладнання:

Пляж необхідно обладнати.

Очистити річку та територію навколо неї, поставити освітлення.

Хороший пляж обладнала би і причепурила другу частину Мерефи, зробила би там, по вулиці Конституції шикарний майданчик спортивний і парк в центрі міста.

Було б чудово зробити штучне озеро.

Мріють мереш'яни / ки про **покращення спортивної інфраструктури міста**. Перш за все називається спортивний комплекс з басейном:

Збудувати спортивний комплекс з басейном і спортивними секціями.

Для дітей потрібна дитяча спортивна школа, великий спортивний комплекс з різними видами спорту.

Сучасний спорткомплекс, куди могли б приїхати тренери високого рівня, щоб не їхати спеціально до Харкова.

Мрія — це басейн. Оце мрія.

Всі мріють, щоб басейн був у місті.

Дуже важливо, щоб спортивний комплекс був придатний для занять спортом різних груп населення: дітей, жінок, дітей і людей з інвалідністю, мав спеціальні програми для пільгових категорій населення:

Нам би жіночий клуб, зал, ми хотіли би займатися і танцями, і спортом.

Спорткомплекс має враховувати пільгові категорії населення, пропонувати зайняття для мам, які очікують дітей.

Окрім спорткомплексу городяни/ки бажають мати спортивні майданчики у різних куточках міста та велосипедні доріжки:

На вул. Конституції обладнати спортивний майданчик.

Велодоріжки, спортивний майданчик не один (не лише у центрі), в Артемівці також.

Зробити велосипедні доріжки.

Мріють мешканці / ки про те, щоб Мерефа «відповідала статусу міста, а не села».

Для цього потрібен, перш за все, громадський туалет:

Туалет безкоштовний і цивілізований.

Туалети — не біо, а нормальні.

обладнаний зовнішній простір:

Потрібно збудувати тротуари.

Дороги мають бути заасфальтовані скрізь.

Тротуари потрібні на вулицях, нормальні дороги — не пісок.

та підвищити рівень безпеки в місті, перш за все, через **освітлення:**

Потрібно більше цивілізації та освітлення.

Нормальне освітлення.

а також **підсилення контролю** і планування безпечного простору:

Відеоспостереження у місцях великого скупчення людей та на парковках

Громадський контроль.

Належне патрулювання.

Хотілося б мати безпечне переміщення, щоб бачити один одного і не зупинятися. Потрібно планувати простір, де все безпечно.

Відчувається потреба у **розвитку закладів культури:**

Потрібно створити міський музей та міський культурний центр.

Зробити ганок у дитячій бібліотеці.

Кінотеатр має виглядати нормально, а не будівлею, що породжує страхи.

Хочеться мати класний кіноцентр та сучасну музичну школу.

Було б добре створити дозвілєвий освітній центр.

Сучасне місто потребує **сучасного транспорту:**

Потрібен транспорт, тому що соціальний автобус має незручний графік. Пільговий автобус ходить раз на півтори години. До Харкова ходить лише 2 соціальних автобуси.

Необхідні автобуси для шкіл.

Також громадяни/ки мріють зробити **місто більш чепурним:**

Варто прикрасити другу половину Мерефи.

Розмальовані будинки — більше фарб.

Хотілося, щоб місто стало яскравішим, як в Голландії.

Потрібно об'єднати дві частини Мерефи хоча б двома тунелями, щоб люди могли спокійно із центра переходити на другий бік. Зараз 6 км між двома переходами.

Мрію про доступну Мерефу, щоб можна було спокійно приїхати, куди хочеш.

ВИСНОВКИ

1. Жодна з категорій, з якими проводилися фокус-групи (матері малих дітей; матері дітей з інвалідністю; молоді жінки; люди похилого віку), не відчувають себе комфортно у міському просторі Мерефи.

Основні проблеми, з якими стикаються зазначені категорії населення, наступні:

- страх пересуватися містом у вечірній час по причині поганого освітлення та відсутності патрулювання на вулицях;
- незручності у пересуванні, пов'язані з відсутністю тротуарів;
- неможливість потрапити до великої кількості будівель з візочком;
- неможливість задовольнити примітивні фізіологічні потреби, пов'язана з відсутністю цивілізованого туалету;
- обмеження у спілкуванні і відпочинку по причині відсутності місць для відпочинку, парку або елементарних лавочок;
- обмеження мобільності по причині відсутності транспорту, спеціально облаштованого для людей з інвалідністю;
- негативне ставлення до вразливих категорій населення, яке проявляється у громадському транспорті та публічному просторі.

2. У ситуації обмежених ресурсів місцевої владі важливо не йти стереотипними шляхами, витрачаючи кошти на ремонт доріг, а, в першу чергу, враховувати потреби вразливих категорій населення при розподілі коштів та робити міський простір безпечним і доступним для всіх.

3. Окрім дотримання стандартів доступності у будівництві об'єктів, важливо комунікувати з населенням:

- проводити інформаційні кампанії серед підприємців, щоб вони робили свої бізнеси доступними та комфортними для вразливих категорій населення;
- висвітлювати плани стосовно змін простору з урахуванням потреб вразливих груп.

ДОДАТОК 1

БЛАНК ОБСТЕЖЕННЯ ОБ'ЄКТУ

ПІБособи, яка проводить обстеження _____

Назва об'єкту, що обстежується _____

Адреса об'єкту _____

Дата проведення обстеження _____

No	Найменування показника	Значення показника		
		Так	Ні	К-ть
1. ЗОВНІШНІЙ ПРОСТІР				
1.1	Наявність місць для паркування велосипедів поряд з головним входом в будівлю			
1.2	Наявність місць для паркування автомобілів поряд з головним входом в будівлю			
1.3	Наявність місць для паркування автомобілів, що керуються людьми з інвалідністю, поряд з головним входом в будівлю			
1.4	Наявність місць для дитячих візочків поряд з головним входом в будівлю			
1.5	Доступний шлях до входу, виходу			
1.6	Наявність зовнішнього освітлення			
1.7	Наявність протислизьких засобів на сходах			
1.8	Наявність пандусу			
1.9	Наявність бильців на пандусі			
1.10	Довжина пандусу			
1.11	Висота пандусу			
1.12	Наявність друкованої інформації шрифтом Брайля			
1.13	Наявність урн біля входу			

2. ВНУТРІШНІЙ ПРОСТІР				
2.1	Наявні зображення та надписи з ознаками сексизму			
2.2	Наявні зображення та надписи, на яких присутня мова ворожнечі			
2.3	Наявність дитячої кімнати / зони			
2.4	Безпечність внутрішнього облаштування			
2.4.1	Безпечні сходи, прості у користуванні			
2.4.2	Достатнє освітлення			
2.4.3	Неслизька підлога			
2.4.4	Наявність ліфту/підйомника			
2.5	Туалети для відвідувачів / ок			
2.5.1	Кількість кабінок для жінок			
2.5.2	Кількість кабінок для чоловіків			
2.5.3	Кількість умивальників у жіночому туалеті			
2.5.4	Кількість умивальників у чоловічому туалеті			
2.5.5	Наявність дзеркал у туалетах для жінок			
2.5.6	Наявність дзеркал у туалетах для чоловіків			
2.5.7	Наявність пеленального столика			
2.5.8	Чи мають чоловіки доступ до пеленального столика			
2.5.9	Наявність обладнаного туалету для людей з інвалідністю			

ДОДАТОК 2

БЛАНК ОБСТЕЖЕННЯ ТЕРИТОРІЇ

ПІБ особи, яка проводить обстеження _____

Тип території _____

Адреса території, що обстежується: _____

Дата проведення обстеження _____

No	Найменування показника	Так	Ні	Примітки
	Наявність уніфікованої візуальної або звукової інформації			
	Наявність спеціальних покажчиків біля об'єктів, що будуються або ремонтуються			
	Наявність світлофорів			
	Наявність звукової сигналізації світлофорів			
	Наявність освітлювальних приладів			
	Наявність билець на сходах			
	Наявність пандусів з бильцями — на входах у надземні і підземні переходи вулиць, доріг			
	Наявність пологих спусків на тротуарах у місцях наземних переходів вулиць, доріг, та зупинок міського транспорту			
	Наявність спеціального покриття на доріжках для людей з вадами зору (тактильною інформацією)			
	Наявність пішохідних доріжок			
	Наявність велосипедних доріжок			
	Наявність спеціальних покажчиків маршрутів руху територіями загального користування для людей з інвалідністю			

	Наявність огорожі небезпечних місць			
	Облаштованість даної території пішохідними переходами			
	Облаштованість пішохідних переходів світлофором			
	Скільки секунд горить зелене світло для пішоходів			
	Кількість полос руху у кожному напрямку			
	Наявність відео спостереження			
	Наявність освітлення дорожніх знаків і вказівників			
	Наявність вказівників щодо розміщення найближчих служб допомоги			
	Наявність вказівників з уніфікованою візуальною інформацією про телефони виклику екстрених служб, сходи тощо			
	Висота розміщення важливої інформації			
	Наявність місць паркування транспортних засобів			
	Наявність місць паркування транспортних засобів, що керуються людьми з інвалідністю			
	Наявність місць паркування велосипедів			
	Наявність місць паркування дитячих візочків			
Наявність на зупинках міського транспорту:				
	інформації про транспортні маршрути, можливі перешкоди,			
	інформації шрифтом Брайля			
	навісів			
	лав			
	освітлювальних пристроїв			
Види покриття на пішохідних доріжках та тротуарах:				
	тверде			
	грунтове			
	насипне або з крупноструктурних матеріалів			
	з бетонних плит			
	замощення			

Наявність елементів благоустрою:				
	лав			
	урн			
	контейнерів для збирання побутових відходів			
	Висота дорожніх бортових каменів над рівнем проїжджої частини			
	Наявність місць для вигулу тварин			
Наявність обладнаних місць для вигулу тварин:				
	спеціальними попереджувальними знаками			
	табличками із зазначенням назв та телефонів установ, які відповідають за їх технічний та санітарний стан			
	контейнерами для збирання побутових відходів та екскрементів			
	Наявність на території дитячих майданчиків			
Обладнання дитячих майданчиків:				
	твердим видом покриття			
	м'яким видом покриття			
	пішохідними доріжками			
	лавами			
	урнами			
	освітлювальним обладнанням			
	навісом			
	Наявність спортивних майданчиків			
Обладнання спортивних майданчиків:				
	м'яким або газонним видом покриттям			
	вбиральнями для жінок			
	вбиральнями для людей з інвалідністю			
	освітленням			
	огороженням			

	урнами			
	лавами			
	обладнанням для паркування велосипедів			
	Наявність на території громадських вбиралень			
	Наявність на шляху до громадських вбиралень сходів, порогів чи інші бар'єрів			
Наявність в громадських вбиральнях:				
	вхідного тамбуру			
	шлюзів з установкою умивальних раковин			
	індивідуальних кабінок з дверима, що закриваються			
	кабінок для людей з інвалідністю			
	пеленальних столиків			
	освітлення			
	рельєфних смуг на підлозі			
	Наявність на даній території зовнішньої реклами із ознаками сексизму			
	Наявність на даній території візуальних зображень з використанням мови ворожнечі			
	Наявність на території порожніх/покинутих будівель			